

CERTIFICADO DE GARANTIA

1 - A **AUDIOFRAHM** garante este produto contra eventuais defeitos de fabricação pelo prazo de 12 (doze) meses a contar da data de emissão da Nota Fiscal de compra para o primeiro adquirente.

2 - Todas as peças mecânicas externas como: botões, cabos, gabinete e partes plásticas, possuem somente garantia legal de 90 (noventa) dias, contados a partir da data de emissão da Nota Fiscal de compra para o primeiro adquirente.

3 - Ao constatar qualquer defeito, o Consumidor deverá procurar o Posto de Assistência Técnica Autorizada mais próximo, conforme relação que disponibilizamos no site www.frahm.com.br na guia assistência técnica ou entrar em contato com o fabricante, através do fone **0800 047 8002**. Somente o Assistente Técnico Autorizado poderá examinar e reparar o produto.

4 - Durante o prazo de garantia as peças e os componentes eventualmente defeituosos serão substituídos gratuitamente, bem como a mão de obra, correndo por conta do proprietário do produto as despesas de transporte decorrentes da remoção do produto para conserto.

5 - Excluem-se da garantia as hipóteses a seguir expressas:

- a) Defeitos decorrentes do desgaste natural do produto;
- b) A negligência e o mau uso pelo Instalador/Consumidor;
- c) Se o defeito for ocasionado por intervenção de pessoa não capacitada para a instalação ou não autorizada pelo fabricante para o reparo do produto;
- d) Se o produto for ligado à rede elétrica com voltagem imprópria;
- e) Se o produto tiver sofrido avarias durante o transporte, descargas elétricas, inundações, exposição a umidade ou qualquer outro resultante de caso fortuito, ou força maior;
- f) Trilhas e potenciômetros quebrados;

6 - A **AUDIOFRAHM** reserva-se o direito de, a qualquer tempo, revisar, alterar ou descontinuar os produtos, inclusive as condições aqui descritas, sem que incorra em qualquer responsabilidade ou obrigação para com a Assistência Técnica, Revendedor, Comprador ou Terceiros.

Este equipamento não tem direito à proteção contra interferência prejudicial e não pode causar interferência em sistemas devidamente autorizados. Para maiores informações, consulte o site da ANATEL – www.anatel.gov.br

Audiofrahm Indústria e Comércio de Eletroeletrônicos Ltda.
Rodovia BR 470 N° 5.640, km 140 - CEP 89.162-915 - Rio do Sul - SC
CNPJ 27.133.259/0001-67

Suporte ao cliente
(47) 3531 8800

Suporte via chat e e-mail
frahm.com.br/suporte

SAC
0800 047 8002

FRAHM |||



CONHEÇA A
FAMÍLIA COMPLETA.
VIVA MOMENTOS
MEMORÁVEIS
COM A FRAHM

@@frahmoficial

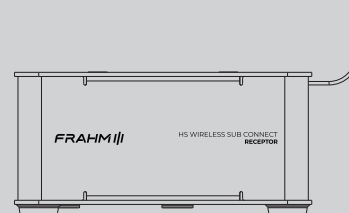
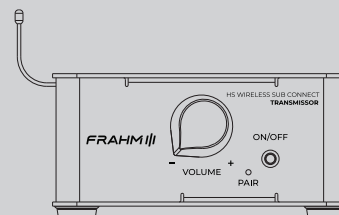
FrahmOficial

FrahmOficial

FRAHM |||

APENAS SINTA .

MANUAL DO USUÁRIO



HS WIRELESS SUB CONNECT

CONHEÇA O KIT HS WIRELESS SUB CONNECT

O KIT HS WIRELESS SUB CONNECT foi meticulosamente projetado para simplificar a instalação de subwoofers em qualquer configuração, proporcionando uma solução sem fio eficiente e de alta qualidade. Com a capacidade de transmitir áudio sem fio, o KIT HS WIRELESS SUB CONNECT elimina a necessidade de cabos complicados, permitindo uma integração suave e sem estresse em seu sistema de som. Desfrute de uma experiência de áudio imersiva e livre de restrições, enquanto o KIT HS WIRELESS SUB CONNECT proporciona uma conexão estável e confiável entre o seu sistema de áudio e o subwoofer.

CONTEÚDO DA EMBALAGEM

- 01 - Transmissor Wireless com ajuste de volume;
- 01 - Receptor Wireless;
- 02 - Fonte de alimentação 9V;
- 01 - Manual de instrução;

CUIDADOS, CONSERVAÇÃO E LIMPEZA

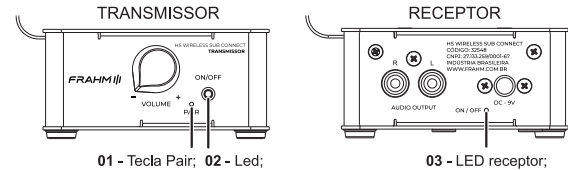
Todo produto é inspecionado e testado 100% antes de sair da fábrica. Caso você encontre alguma irregularidade, notifique imediatamente seu revendedor ou diretamente a fábrica.

- Instruções para o uso seguro e durável do KIT HS WIRELESS SUB CONNECT:
- Transporte o produto com cuidado, evitando quedas ou impactos que possam danificá-lo.
- Em caso de defeito, dirija-se ao Assistente Técnico Autorizado para assistência especializada e garantia de qualidade.
- Para uma limpeza eficaz do amplificador, utilize uma flanela macia e seca, garantindo a remoção de poeira e sujeira sem danificar o equipamento.
- Evite o uso de produtos químicos agressivos na limpeza do produto, pois podem danificar sua estrutura e componentes internos.
- Mantenha o produto longe de locais úmidos ou molhados para evitar danos por umidade.
- Proteja o aparelho da exposição direta à luz solar e de ambientes com altas temperaturas, pois isso pode afetar seu desempenho e durabilidade.

Observação: Conforme estabelecido na lei nº 11.291, a Frahm avverte sobre os riscos de exposição prolongada a ruídos superiores a 85dB, que podem causar danos ao sistema auditivo.

CASO NÃO SEJA REPRODUZIDO SOM NO SUBWOOFER, SIGA OS PASSOS ABAIXO:

- Mantenha o receptor desligado da energia;
- Conecte o transmissor à energia (03);
- Pressione e segure a tecla PAIR (01) até que o LED (02) se apague e, em seguida, solte a tecla;
- Com o LED (02) apagado, continue segurando a tecla PAIR (01);
- O LED (02) irá acender novamente; mantenha a tecla PAIR (01) pressionada;
- Quando o LED (02) se apagar novamente, solte e pressione a tecla PAIR (01) uma vez rapidamente;
- O LED (02) começará a piscar rapidamente, indicando que está no modo de pareamento;
- Conecte o receptor à energia;
- O LED do receptor (03) piscará 3-4 vezes e permanecerá apagado, indicando que está conectado;
- Pressione a tecla PAIR (01) para sair do modo de pareamento;
- Ambos os LEDs deverão estar acesos, indicando que estão conectados e prontos para uso;
- Conecte o receptor ao seu Subwoofer Frahm, aumente o volume do transmissor, e curta uma sonorização de qualidade de rápida e fácil instalação.

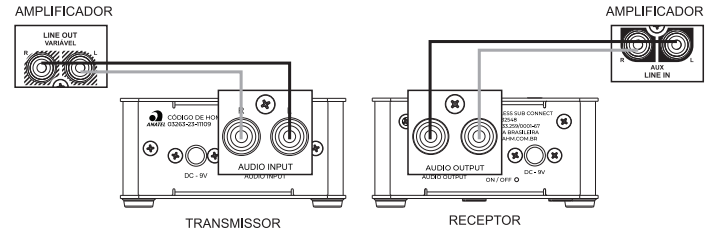


01 - Tecla Pair; 02 - Led;

03 - LED receptor;

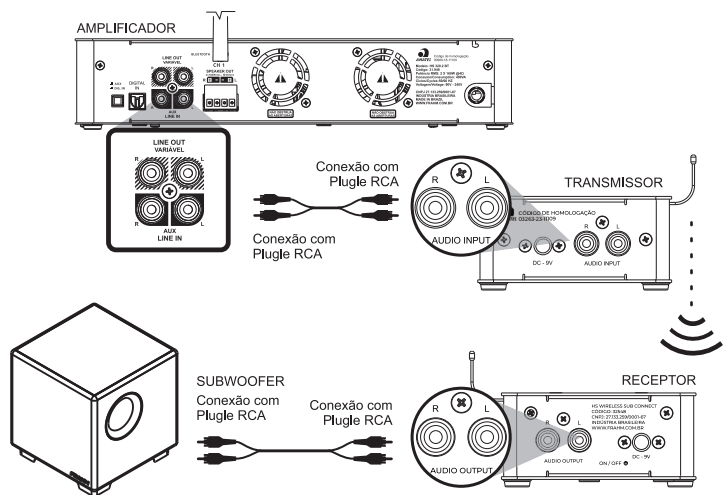
CONEXÃO ENTRE AMPLIFICADORES

Além da conexão com Subwoofer, o HS Wireless pode ser utilizado para a conexão entre dois amplificadores, fazendo a ligação entre Line Out e Line In (AUX) sem fio, exemplo abaixo:



CONEXÃO DO SINAL DE ENTRADA

A transmissão do sinal é realizada pelo TRANSMISSOR WIRELESS. Deve-se conectar uma fonte de sinal proveniente de um amplificador ou receiver. Conforme imagem abaixo:



Ligue o Receptor ao Subwoofer, e a instalação estará pronta.

CONECTANDO O PRODUTO

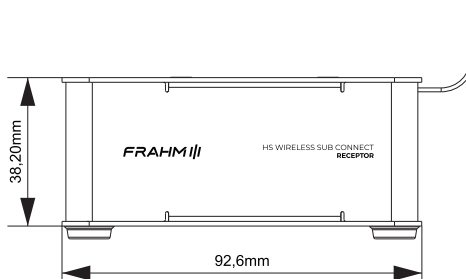
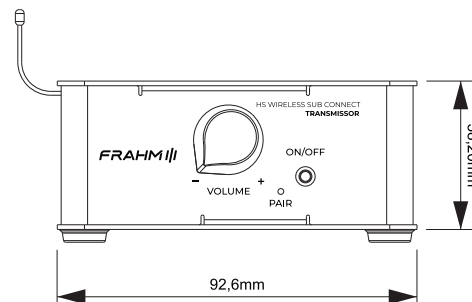
O conjunto da embalagem é configurado e pareado na fábrica antes de ser embalado. Porém, siga as instruções para teste: Recomendamos verificar se o receptor está pareado com o transmissor e, para isso é necessário ligar o produto e o transmissor, conectar uma fonte de sinal no transmissor e aumentar gradativamente o volume com um cabo RCA, conecte o receptor ao subwoofer, e verifique a resposta do mesmo.

Após energizar o **TRANSMISSOR** e **RECEPTOR**, ambos os LEDs (4 e 12) permanecem ligados, indicando que estão conectados. É possível conectar até 8 **RECEPTORES WIRELESS** com apenas um único transmissor. Você pode pressionar a tecla **PAIR** (14) para selecionar o canal de transmissão.

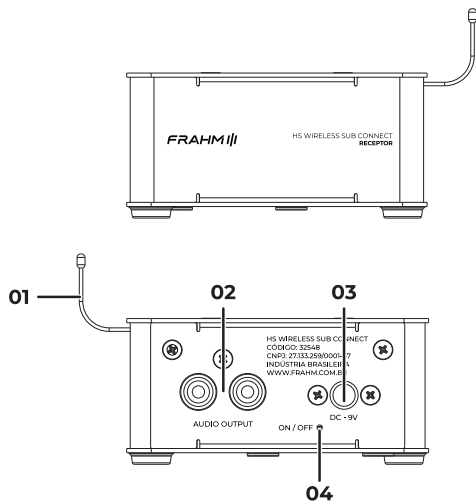
DADOS TÉCNICO

Alimentação:	100V~240V;
Resposta em frequência:	20Hz a 20KHz;
Transmissor:	UHF (Mono - 1 Canal);
Alcance Transmissor:	10 ~20m;
Frequência de transmissão	750 ~759Mhz
Canais de transmissão	10 Canais (Passo de 1Mhz cada canal)
Dimensões Receptor e transmissor (AxLxP)mm:	38,2x92,6x52,5
Peso:	592g;

DIMENSIONAL



RECEPTOR



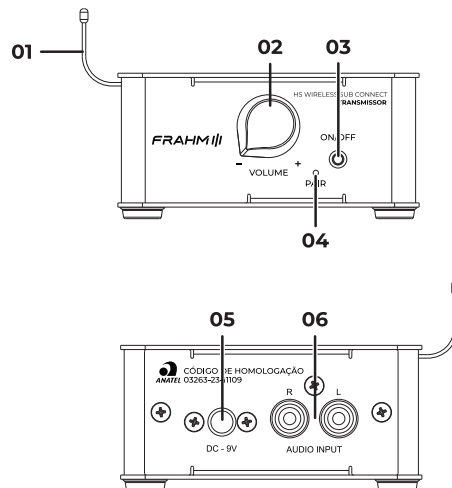
01 - Antena;

02 - Saída de sinal RCA: Com um cabo RCA ligue o sinal do transmissor até a entrada de seu Subwoofer;

03 - DC - 9V: Entrada de alimentação (fonte 9V).

04 - LED receptor: Indica o estado do produto: Ligado, desligado ou em modo de emparelhamento (Piscando);

TRANSMISSOR



01 - Antena;

02 - Volume;

03 - BOTÃO ON/OFF – PAIR: Este botão serve para ligar ou desligar a transmissão e também é utilizado para emparelhar os produtos. Pressione para ligar, mantenha pressionado para desligar. Para informações sobre emparelhamento, consulte a página 07. Esta tecla também permite mudar o canal de transmissão se necessário, para isso é necessário somente um click na tecla, a cada click você altera o canal de transmissão;

04 - LED TRANSMISSOR – Indica o estado do produto: ligado, desligado ou em modo de emparelhamento (piscando);

05 - DC - 9V: Entrada de alimentação (fonte 9V).

06 - ENTRADA AUDIO INPUT: Entrada estéreo RCA.